

uni-max

NÁVOD K OBSLUZE
PŮVODNÍ

**HYDRAULICKÝ LIS HLC 12
PLUS STOJANOVÝ**



HLC 12

Vážený zákazníku, děkujeme Vám za zakoupení produktu uni-max.

Naše společnost je připravena Vám poskytnout své služby – než výrobek zakoupíte, při koupi i po zakoupení. V případě jakýchkoli dotazů, návrhů či doporučení kontaktujte naše obchodní místo. Vynasnažíme se Váš návrh zvážit a reagovat v rámci možností.

První použití zařízení je ve smyslu tohoto návodu právním krokem, kterým uživatel svou svobodnou vůlí stvrzuje, že tento návod řádně prostudoval, zcela pochopil jeho smysl a seznámil se všemi riziky.

POZOR! Nepokoušejte se uvést (popř. používat) zařízení dříve, než se seznámíte s celým návodem k obsluze. Návod uschovejte pro příští použití.

Pozornost je třeba věnovat zejména pokynům týkajících se bezpečnosti práce. Nedodržení nebo nepřesné provádění těchto pokynů může být příčinou úrazu vlastní osoby nebo osob jiných, popřípadě může dojít k poškození zařízení nebo zpracovávaného materiálu.

Dbejte zejména bezpečnostních instrukcí uvedených na štítcích, kterými je zařízení opatřeno. Tyto štítky neodstraňujte, ani nepoškozujte.

Pro usnadnění případné komunikace si zde opište číslo faktury popř. kupního dokladu.

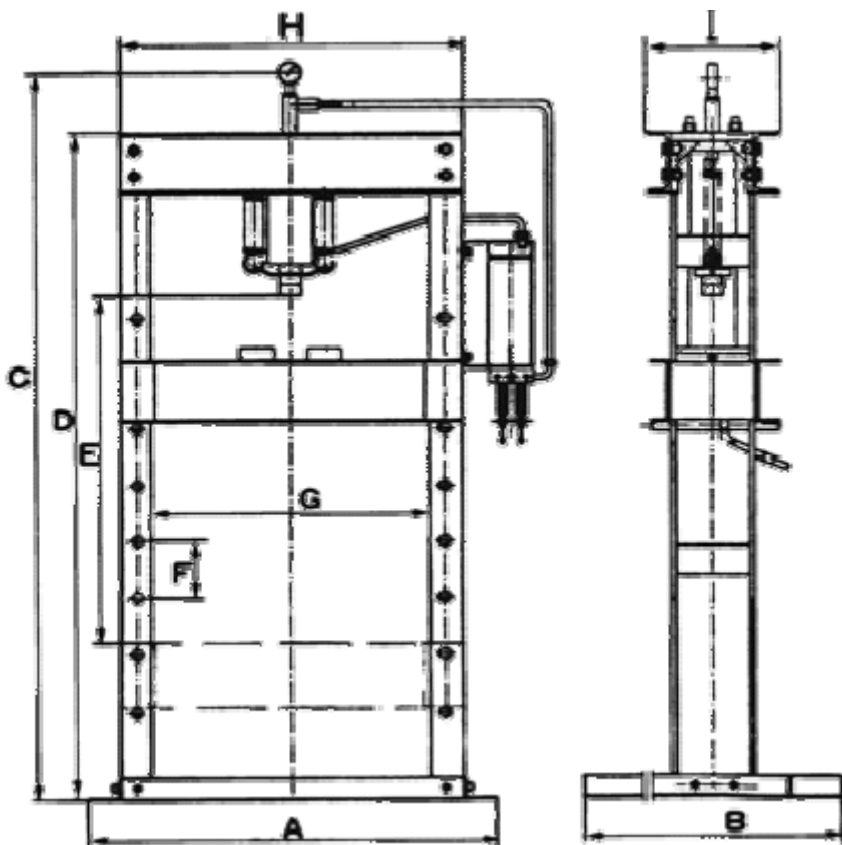
POPIS

Výškově nastavitelný stůl

TECHNICKÁ DATA

Lisovací síla	12 t
Délka základny (A)	830 mm
Šířka základny (B)	600 mm
Celková výška lisu (C)	1 460 mm
Výška rámu (D)	1 205 mm
Max. výška obrobku (E)	700 mm
Rozteč mezi pozicemi stolu (F)	po 100 mm
Rozpon mezi sloupky (G)	540 mm
Délka rámu (H)	680 mm
Šířka rámu (I)	220 mm
Max. zdvih pístu	130 mm
Průměr tlačného pístu	Ø 32 mm
Rozměr obalu (A)	1 380×230×260 mm

Správnost textu, grafů a údajů se váže na dobu tisku. V zájmu neustálého zlepšování našich výrobků může bez předchozího upozornění dojít ke změně technických údajů.



BEZPEČNOSTNÍ OPATŘENÍ

- Zařízení může obsluhovat pouze osoba starší 18 let, řádně způsobilá, poučená a proškolená ze zásad bezpečnosti a ochrany zdraví při práci.

Symbole používané v těchto instrukcích



Pozor!

Označuje nebezpečí zranění nebo velké materiální škody.



Varování!

Nebezpečí poškození



Poznámka:

Dodatečná informace

! Obecné

- Igelitové sáčky použité v obalu mohou být nebezpečné pro děti a zvířata.
- Seznamte se s tímto zařízením, jeho ovládním, provozem, prvky tohoto zařízení a možnými riziky spojenými s jeho nesprávným užíváním.
- Zajistěte, aby uživatel zařízení byl pečlivě seznámen s ovládním, provozem, prvky tohoto zařízení a možnými nebezpečími, plynoucími z jeho užívání.
- Dbejte vždy bezpečnostních instrukcí uvedených na štítcích. Tyto štítky neodstraňujte, ani nepoškozujte. V případě poškození nebo nečitelnosti štítku kontaktujte dodavatele.
- Udržujte pracoviště v pořádku a čistotě. Nepořádek v pracovním prostoru může způsobit nehodu.
- Nikdy nepracujte ve stísněných nebo špatně osvětlených prostorách. Vždy zkontrolujte, zda je podlaha stabilní a zda je dobrý přístup k práci. Vždy udržujte stabilní postoj.
- Neustále sledujte postup práce, a používejte všechny smysly. Nepokračujte v práci pokud se na ni nemůžete plně soustředit.
- O své nářadí pečujte a udržujte je čisté.
- Rukojeti a ovládací prvky udržujte suché a beze stop olejí a tuků.
- Zabraňte přístupu, zvířat, dětí a nepovolaných osob.
- Nestrkejte nohy nebo ruce do pracovního prostoru.
- Nikdy neponechejte za provozu zařízení bez dozoru.
- Nepoužívejte zařízení pro jiný účel, než ke kterému je určeno.
- Při práci používejte osobní ochranné pracovní prostředky (např. brýle, chrániče sluchu, respirátor, bezpečnostní obuv, apod.).
- Nepřepínejte se, používejte vždy obě ruce.
- Se zařízením nepracujte pod vlivem alkoholu a omamných látek.
- Trpíte-li závratěmi, oslabením nebo mdlobami, se zařízením nepracujte.
- Jakékoli úpravy zařízení nejsou povoleny. **NEPOUŽÍVEJTE** v případě, že zjistíte ohnutí, prasklinu nebo jiné poškození.
- Nikdy neprovádějte údržbu zařízení za provozu.
- Objeví-li se neobvyklý zvuk nebo jiný neobvyklý jev, okamžitě stroj zastavte a přerušte práci.
- Klíče a šroubováky vždy po použití odstraňte ze stroje.
- Před použitím stroje zkontrolujte, jsou-li pevně dotaženy všechny šrouby.
- Zajistěte správnou údržbu stroje. Před použitím zkontrolujte, zda u stroje nedošlo k poškození.
- Při údržbě a opravě používejte pouze originální náhradní díly.
- Použití přídatných zařízení nebo příslušenství nedoporučených dodavatelem může vést ke zraněním.
- Pro konkrétní práci zvolte vhodné zařízení. Nesnažte se přetěžovat přístroje či příslušenství s malým výkonem a používat je pro práci, která vyžaduje větší strojní zařízení.
- Zařízení nepřetěžujte. Práci odměřujte tak, aby mohlo bez námahy pracovat optimální rychlostí. Na poškození způsobené přetížením se nevztahuje záruka.
- Chraňte zařízení před nadměrnou teplotou a slunečním zářením.
- Zařízení není určeno pro práci pod vodou, ani ve vlhkém prostředí.
- Pokud zařízení delší dobu nepoužíváte, uložte ho na suchém uzamčeném místě mimo dosah dětí.
- Před spuštěním nářadí zkontrolujte všechny bezpečnostní prvky, zda pracují hladce a účinně. Přesvědčte se, zda všechny pohyblivé díly jsou v dobrém stavu.
- Zkontrolujte, zda některé díly nejsou prasklé nebo zadřené, přesvědčte se, že všechny díly jsou správně nasazené. Kontrolujte i všechny další podmínky, které mohou ovlivnit funkci nářadí.
- Pokud není jinak uvedeno v tomto návodu, je nutné poškozené díly a bezpečnostní prvky opravit nebo vyměnit.

! Sestavy

- Nepoužívejte zařízení, dokud není kompletně sestaveno podle pokynů manuálu.

! Hydraulická zařízení

- Stopový únik kapaliny z hydraulické pumpy a hydraulických pracovních válců je standardní vlastností každé hydraulické pumpy a pracovního válce a není nijak na závadu činnosti. Její úbytek je nutno průběžně doplňovat.
- Před rozpojením spojů vždy zajistěte uvolnění provozního tlaku na atmosférický.
- Před začátkem práce kontrolujte těsnost všech spojů a případné netěsnosti ihned odstraňte.

- Pravidelně kontrolujte stav tlakových hadic. V případě jejich mechanického poškození nebo při zjištění netěsností, ihned přerušete práci a zajistíte jejich odbornou výměnu.
- Tlakové hadice nesmí být namáhány krutem – sledujte linku na povrchu hadice, která nesmí být zkroucená.
- Tlakové hadice nesmí být vedeny místy, kde hrozí nebezpečí mechanického poškození o ostré hrany nebo uskřípnutí.
- Nikdy nepřekračujte maximální zatížení hydraulického válce. Nepřekračujte maximální vysunutí pístnice, protože je možné násilím vysunout pístnici ven z válce.
- Pokud jsou odpojeny rychlospojky, vždy nasadte krytky, aby se hydraulický systém udržoval v čistotě.
- Pokud není zatížení hydraulického válce soustředné, čerpejte opatrně. Pokud musíte k čerpání používat nadměrnou sílu, zastavte práci a nastavte válec tak, aby zatížení bylo více soustředné. Toto opatření by mělo snížit vynakládanou sílu.
- Nepokládejte žádné těžké předměty na hydraulické hadice a nenechte hadice, aby se zauzlovaly. Vždy nechte hadice volné, aby se zabránilo jejich poškození a poškození spojek.
- Udržujte nářadí mimo dosah tepla a ohně, protože tím se nářadí může poškodit.
- Nové hadice profoukněte stlačeným vzduchem nebo propláchněte čistou hydraulickou kapalinou.
- Při průchodu konstrukcemi je nutno používat průchodky a jejich stav průběžně kontrolovat.
- Při případném úniku hydraulické kapaliny na podlahu pracoviště může dojít k uklouznutí. Proto je nutno uniklou kapalinu ihned odstranit a použité materiály (sorbenty nebo čistící vlnu) řádně uskladnit (do uzavíratelné plechové nádoby) a předat k odborné likvidaci dle Zákona o odpadech.
- Nemíchejte hydraulické kapaliny různých výrobců. Olej měňte v závislosti na intenzitě používání. Při občasném použití 1 × ročně. Při intenzivním použití 1 × za měsíc. Doporučujeme hydraulický olej **HLP46**, který je v nabídce pod objednávacím číslem **42004** a který je vhodný pro většinu běžných hydraulických zařízení.
- Dodržujte výměnné lhůty hydraulické kapaliny. První výměnu doporučujeme udělat po 1 měsíci provozu bez ohledu na využití zařízení.
- Při výměně, doplňování a manipulaci dbejte na čistotu hydraulické kapaliny. Nečistoty podstatně snižují životnost zařízení a způsobí nenávratné poškození zařízení.
- Používejte ochranné krytky a záslepky pro zabránění vniknutí nečistot do zařízení.

MONTÁŽ

- Než vyhodíte obal od přístroje, zkontrolujte, zda v něm nezůstaly nějaké součástky. Pokud ano, vyhledejte si díl v seznamu dílů nebo na schématu sestavení a příslušný díl nainstalujte.



Lis je vybaven manometrem se stupnicí cejchovanou v tunách. Maximální zatížení je na stupnici barevně vyznačeno.



Čelo hydraulického pístu je uzpůsobeno k upínání lisovacích nástrojů a přípravků.

OBSLUHA

1. Namontujte hydraulický válec s manometrem na rám lisu.
2. Spojte hydraulický válec a čerpací jednotku a přesvědčte se, že spoje jsou pevně zajištěny.
3. Pevně uzavřete uvolňovací kohout utážením směrem vpravo.
4. Stolem lze libovolně posouvat nahoru dolů a zajistit jeho polohu opěrnými tyčemi.
5. Dílec opřete o posuvný pracovní stůl lisu, nebo o přiloženou prismatickou podložku, přičemž dílec musí být vždy v rovině. Při vylisování ložisek, čepů apod. Používejte přípravky o vhodných rozměrech (pod zpracovávaný dílec i nástavec na píst) abyste zabránili vystřelení dílu.

⚠ POZOR! Přiložené litinové prizmatické podložky slouží k vyrovnávání hřídelů a tyčí. Z toho důvodu musí být umístěny pouze ve svislé poloze. Ve vodorovné poloze a větším zatížení může dojít k jejich destrukci.

Na píst je třeba používat nástavce. Standardní nástavec na pístu je určen pouze pro rovinné stlačování po celé ploše, kde není narušena stabilita součástí.

6. Střed lisovaného dílce umístěte pod střed tlačného pístu.
7. Pumpujte pákou čerpací jednotky nahoru a dolů.
8. Při práci kontrolujte na manometru, aby hodnota nepřekročila maximální možnou hodnotu, pro kterou je lis konstruován. **Vyvarujte se prudkému uvolnění tlaku, vlivem rázu může dojít k poškození manometru.**
9. Tlak je možné uvolnit otevřením uvolňovacího kohoutu

ODSTRANĚNÍ PROBLÉMŮ

Hydraulická zařízení

POPIS	PŘÍČINA	ODSTRANĚNÍ
Čerpací jednotka nepracuje	Znečištěné těsnění ventilu / opotřebené těsnění	Vyměňte těsnění za nové
Čerpací jednotka nedodává tlak	Zavzdušnění	Otevře uvolňovací kohout a vyjměte doplňovací zátku.
	Nádržka může být přeplněna nebo v ní může být příliš málo oleje.	Zkontrolujte hladinu oleje po odejmutí doplňovací zátky. Doplňte olej na předepsanou úroveň.
Čerpací jednotka je při zatížení nestabilní	Zavzdušnění	Několikrát zapumpujte při otevřeném kohoutu, poté kohout uzavřete.
	Těsnění čerpacího pístu může být opotřebené.	Nahradte těsnění novým.
Čerpací jednotka se úplně neuvolní	Zavzdušnění	Proveďte odvzdušnění demontováním doplňovací zátky.
Píst se při zátěži samovolně vrací.	Nečistoty v sedle uzavíracího ventilu.	Demontovat uzavírací kohout, těsnění i kuličku a vyčistit sedlo. Opačným způsobem namontovat kohout.
	Poškozené sedlo ventilu	Poklepem na kuličku zalícovat sedlo s tvarem kuličky, popř. sedlo zabrousit.
Píst se po zátěži nevrátí po uvolnění ventilu	Posun	Seřídít zpětné ventily rychlospojek.

ÚDRŽBA

- Nářadí udržujte vždy v čistotě. Nečistoty, které vniknou do mechanismu nářadí mohou způsobit poškození nářadí.
- Na čištění nepoužívejte agresivní čisticí prostředky a rozpouštědla.
- Plastové díly doporučujeme otřít hadříkem navlhčeným v mýdlové vodě.
- Kovové povrchy ošetřete hadrem navlhčeným v petroleji.
- Nepoužívané zařízení uskladněte nakonzervované na suchém místě, kde nebude korodovat.

Mazání

Pracovní plochy mechanismů pravidelně dle potřeby namažte vhodným mazivem.

Hydraulika

Pokud není hydraulický lis používán, čerpací jednotka by měla být uložena při otevřeném uvolňovacím kohoutu, aby nedocházelo k únavě pružiny. Unavené pružiny mají za následek problémy s návratem pístu do původní polohy.

Doplňování oleje:

Hladinu oleje zkontrolujte tak, že umístíte čerpací jednotku do svislé polohy Vyměte měрку (pokud je měrkou zařízení měrkou vybaveno) a zkontrolujte hladinu oleje.

Pokud je to nutné, doplňte hydraulický olej a. po okraj (příp. dle měřky).

Vaše čerpací jednotka byla u výrobce naplněna vysoce kvalitním hydraulickým olejem. Používejte pouze schválený olej.

Po dlouhodobém použití by měla být olejová náplň vyměněna, aby se zajistila delší životnost zařízení.

Olej se vypustí tak, že se vyjme zátk a otevře uvolňovací kohout. Zajistěte, aby se do systému nedostaly žádné nečistoty. Znovu naplňte kvalitním hydraulickým olejem.

Seřízení zpětných ventilů rychlospojky.

Demontáž obou protikusů rychlospojky z hadice i válce.

Vnitřní mosaznou matici seřídte tak, aby dřík (kterým se otvírá zpětný ventil při spojení obou konců) šel zatlačit do rychlospojky max. 0,2 mm pod úroveň jejího tělesa.

Zpětná montáž rychlospojek. Před zašroubováním utěsněte závit teflonovou páskou, netvrdnoucím tmelem určeným k utěsnění závitů (např. Loctite), nebo jiným prostředkem zaručujícím těsnost spoje a možnost opětovné demontáže.

LIKVIDACE

Po skončení životnosti výrobku je nutné při likvidaci vzniklého odpadu postupovat v souladu s platnou legislativou. Výrobek se skládá z kovových a plastových částí, které jsou po roztřídění samostatně recyklovatelné.

1. Demontujte všechny díly stroje.

2. Díly roztřídte dle tříd odpadu (kovy, pryž, plasty apod.).

Vytříděný materiál odevzdejte k dalšímu využití.

- Použité hydraulické kapaliny je nutno likvidovat v souladu se Zákonem o odpadech.

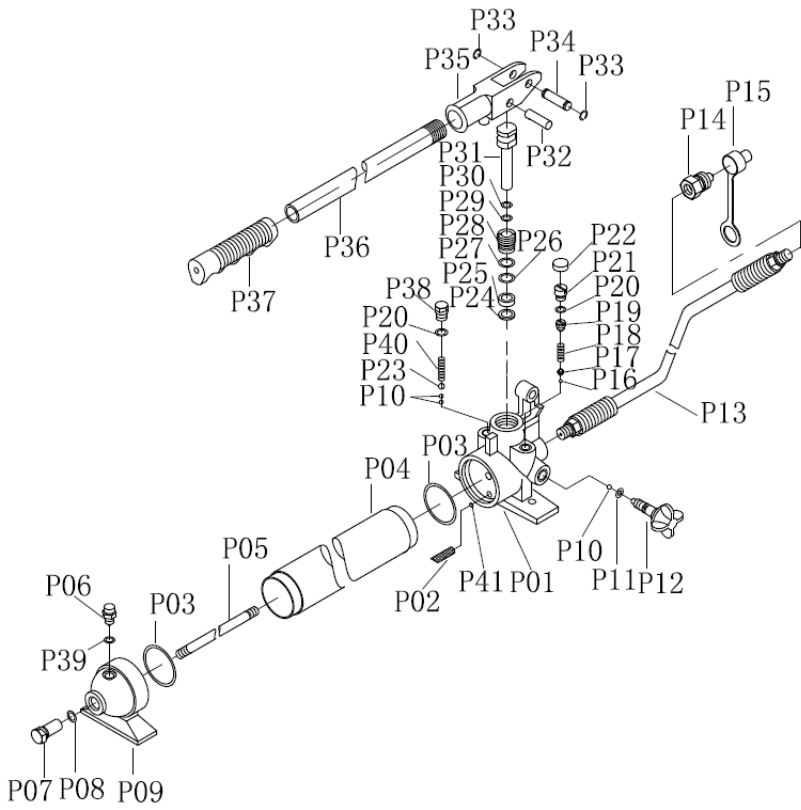
UPOZORNĚNÍ

Pokud dojde k poruše, zašlete přístroj na adresu prodejce, oprava bude provedena v co nejkratším termínu. Stručný popis závady zkrátí její hledání a dobu opravy. V záruční době k přístroji přiložte záruční list a doklad o koupi. Také po uplynutí záruční doby jsme tu pro Vás a případné opravy provedeme za příznivé ceny.

Abyste zabránili poškození přístroje při přepravě, bezpečně jej zabalte nebo použijte originální obal. Za poškození při přepravě neneseme odpovědnost a při reklamaci u přepravní služby záleží na úrovni balení a zabezpečení proti poškození.

Pozn.: Vyobrazení se může lišit od dodaného výrobku, stejně jako se může lišit rozsah a typ dodaného příslušenství. Je to důsledek vývoje a takové varianty ovšem nemají žádný vliv na správnou funkci výrobku.

Pumpa



SEZNAM DÍLŮ

Lis

Pozice	Název	Počet	Pozice	Název	Počet
1	Ukazatel	1	17	Spodní nosník	1
2	Nylonový kroužek	1	18	Kolík	2
3	Hydraulický píst	1	19	Podpěra	2
4	Šroub	1	20	Základna	2
5	Šroub	2	21	Podložka	16
6	Deska hydraulického pístu 1	1	22	Pojistná podložka	16
7	Horní matice	1	23	Matice	16
8	Deska hydraulického pístu 2	1	24	Šroub	6
9	Dosedací sedlo	1	25	Spodní příčník	1
10	Horní nosník	2	26	Deska	1
11	Spodní matice	1	27	Podložka	3
12	Šroub	8	28	Šroub	3
13	Podložka	8	29	Pumpa	1
14	Pojistná podložka	8	30	Šroub	8
15	Matice	8	31	Podpěra	2
16	Ocelový blok	2			

Pumpa

Pozice	Název	Počet	Pozice	Název	Počet
P01	Pumpa	1	P21	Šroub	1
P02	Filtrovací sítko	1	P22	Krytka	1
P03	O-kroužek	2	P23	Nylonový kroužek	1
P04	Hydraulický píst	1	P24	U-kroužek	1
P05	Táhlo	1	P25	O-kroužek	1
P06	Sestava šroubu	1	P26	Nylonový kroužek	1
P07	Šroub	1	P27	Sedlo pístku pumpy	1
P08	O-kroužek	1	P28	O-kroužek	1
P09	Kryt	1	P29	Nylonový kroužek	1
P10	Ocelová kulička	3	P30	Pístek pumpy	1
P11	O-kroužek	1	P31	Kolík hřídele	1
P12	Sestava pojistného ventilu	1	P32	Pojistný kroužek	2
P13	Olejevá hadice	1	P33	Kolík	1
P14	Sestava konektoru	1	P34	Usazení rukojeti	1
P15	Kryt	1	P35	Sestava rukojeti	1
P16	Ocelová kulička	1	P36	Objímka rukojeti	1
P17	Sedlo pro ocelovou kuličku	1	P37	Šroub	1
P18	Pružina	1	P38	Nylonový kroužek	1
P19	Šroub	1	P39	Pružina	1
P20	O-kroužek	2	P40	Ocelový blok	1

KONTAKTY

unitechnic.cz s.r.o.
Reklamační a servisní oddělení
Areál bývalého cukrovaru
Hlavní 29 (hala č.3 uni-max)
277 45 Úžice

Tel. Reklamačního odd. 266 190 156
603 414 975
601 218 255
E-shop 266 190 111

E-Mail: reklamace1@khnet.cz
obchod@khnet.cz

<http://www.uni-max.cz>